

## Riziková zpráva

září '20



<b>Název společnosti</b>	Město Český Těšín
<b>Skupina/ mateřská spol.</b>	-
<b>Sídlo</b>	Český Těšín, náměstí ČSA 1/1, PSČ 73701
<b>IČ:</b>	00297437
<b>Posuzovaná lokalita</b>	Letní koupaliště – ul. Hornická Sportovní areál Frýdecká (sportoviště + budova) – Slovenská č.p. 2062 Sportovní hala Svojsíkova – Svojsíkova č.p. 2119 Zimní stadion a tenisová hala – Svojsíkova č. p. 1860
<b>Datum prohlídky</b>	21. 9. 2020
<b>Účastníci</b>	Bc. Monika Pokusová - referent účetnictví (Město Český Těšín)
	Ing. Michal Domašík - Broker (RESPECT ,a.s.)
	Ing. Aleš Bebčák – Rizikový manager (RESPECT, a.s.)
<b>Autor</b>	Ing. Aleš Bebčák

Cílem této zprávy o riziku je popis a hodnocení rizik v souvislosti s činnostmi klienta na základě rizikové prohlídky.

Riziková zpráva se zaměřuje na identifikaci, hodnocení a kontrolu potenciálních rizik, které mohou významně ohrozit finanční stabilitu klienta, a to zejména:

- **požárních rizik**
- **přerušení provozu**

Tento dokument včetně jeho obsahu je duševním vlastnictvím společnosti RESPECT, a.s. a je chráněn příslušnými předpisy na ochranu duševního vlastnictví. Bez výslovného písemného souhlasu společnosti RESPECT, a.s. je přísně zakázáno tento dokument či veškeré texty, fotografie, grafiky a jiné údaje v něm obsažené měnit, vyrazit, reprodukovat, kopírovat, distribuovat či jinak šířit nebo používat.

Pojistitel je oprávněn užít tento dokument či jeho obsah bez výslovného souhlasu společnosti RESPECT, a.s., výhradně pro účely zpracování nabídky pojištění či jiného nezávazného návrhu pojistné smlouvy, za podmínky, že tuto nabídku či návrh obdrží zájemce o pojištění výhradně prostřednictvím společnosti RESPECT, a.s. Pojistitel není oprávněn takovou nabídku pojištění či nezávazný návrh pojistné smlouvy zpřístupnit jinému pojišťovacímu zprostředkovateli, zájemci o pojištění či třetí osobě.



## Obsah

<b>1 Profil rizika</b>	<b>4</b>
1.1 Obecné informace .....	4
1.2 Popis lokality .....	5
1.3 Doprava .....	5
1.4 Obyvatelstvo .....	5
1.5 Školství .....	6
1.6 Příspěvkové organizace města .....	6
1.7 Kulturní památky .....	6
<b>2 Posuzované objekty majetku města</b>	<b>8</b>
2.1 Letní koupaliště .....	9
2.2 Sportovní areál Frýdecká .....	11
2.3 Sportovní hala Svojsíkova .....	12
2.4 Zimní stadion a tenisová hala .....	16
<b>3 Koncentrace pojistných částek</b>	<b>20</b>
3.1 Přehled vybraného majetku .....	20
3.2 Odhad a definice pravděpodobné maximální škody .....	20
<b>4 Přírodní a jiná nebezpečí</b>	<b>21</b>
<b>5 Doplnující informace k rizikové prohlídce</b>	<b>27</b>
5.1 Schéma zimního stadionu – včetně pokrytí EPS .....	27
5.2 Schéma technologie chlazení zimního stadionu .....	28
5.3 Fotodokumentace .....	29

# 1 Profil rizika

Text zprávy vychází z podkladů klienta, webu města a osobní prohlídky vybraných objektů města.

## 1.1 Obecné informace

Název	Město Český Těšín
Obecný popis	Český Těšín je po Jablunkovu a Třinci třetím nejvýchodnějším městem celého Česka. V roce 2001 se 16,1 % obyvatel města hlásilo k polské národnosti a 4,4 % ke slovenské národnosti. Český Těšín je jedním z nejvýznamnějších a nejfrekventovanějších hraničních přechodů do Polské republiky. Ke kulturním tradicím patří pravidelné festivaly a přehlídky.
Status	Město
Části obce	<ul style="list-style-type: none"> <li>• Český Těšín (včetně dřívější obce Svibice)</li> <li>• Dolní Žukov (Żuków Dolny, Nieder Zukau)</li> <li>• Horní Žukov (Żuków Górny, Ober Zukau)</li> <li>• Koňákov (Koniaków, Konakau)</li> <li>• Místřovice (Mistrzowice, Mistrowitz)</li> <li>• Mosty</li> <li>• Stanislavice (Stanisławice, Stänzelsdorf)</li> </ul>
NACE-CZ	84110: Všeobecné činnosti veřejné správy
Web společnosti	<a href="http://www.tesin.cz/">http://www.tesin.cz/</a>
Historie	Dějiny Českého Těšína se začaly psát v roce 1920. Velvyslanecká konference mocností Dohody rozhodla o rozdělení území Těšínského Slezska mezi dva nově vzniklé státy, Československo a Polsko, Olza se stala hraniční řekou. Od vzniku samostatného města Český Těšín začalo období budování chybějící městské infrastruktury, levobřežní část Olzy byla do té doby předměstím starobylého Těšína. Dominantou náměstí ČSA je neorenesanční radnice z roku 1928. Pozoruhodný obloučkový štít s hodinami se stal předlohou pro logo města. V době svého vzniku se k mimořádným stavbám v ČSR zařadily funkcionalistické budovy České pošty (Nádražní 1) nebo Gymnázia (Frýdecká 30). Ve městě nalezneme i památky odkazující k početné židovské populaci (např. bývalou ortodoxní synagogu na ulici Božkově 16). Společný vstup České republiky a Polské republiky do schengenského prostoru v r. 2007 umožnil zrušení hraničních přechodů.

## 1.2 Popis lokality

Lokalita	Město Český Těšín
<b>Poloha/umístění</b>	Český Těšín je město ve východní části severomoravského kraje, na hranici s Polskem, vzdálené cca 20 km severo východně od Ostravy. Leží na levém, západním, břehu hraniční řeky Olše.
<b>Okres</b>	Karviná
<b>Kraj</b>	Moravskoslezský
<b>Adresa městského úřadu</b>	Náměstí ČSA 1/1, Český Těšín, 73701 Český Těšín 1
<b>GPS</b>	49°44'46" s. š., 18°37'34" v. d.
<b>Rozloha</b>	33,8 km <sup>2</sup>
<b>Nadmořská výška</b>	258 - 428 m n. m.

## 1.3 Doprava

Městskou autobusovou dopravu v Českém Těšíně, čítající 6 linek, zajišťuje firma Arriva Morava a. s. V pracovní dny je v provozu všech 6 linek, v sobotu a v neděli jen 4 linky. V letech 1911 až 1921 byla v provozu tramvajová síť.

Železniční stanice Český Těšín je uzlovou stanicí, leží na elektrifikované trati Bohumín - Žilina (320) a dále zde odbočují tratě do Cieszyna (prodloužení tratě Český Těšín - Frýdek-Místek, po několikaleté přestávce obnoveno od prosince 2015), Frýdku Místku (322) a Ostravy přes Havířov (321). Český Těšín má přímé železniční spojení se všemi významnými městy regionu a dále zde zastavují všechny dálkové spoje směrem na Slovensko a do Prahy. Český Těšín obsluhují a přímé spojení s Prahou zajišťují i soukromí dopravci RegioJet a LEO Express. Nádražní budova byla rekonstruována. Železniční stanice má celkem 5 nástupišť, z toho jsou dvě ostrovní a přístupná podchodem. Stanice je zařazena do postupné modernizace Třetího tranzitního železničního koridoru Slovensko-Německo.

V roce 2007 byla dokončena poslední část postupně budovaného obchvatu odvádějící tranzitní dopravu ze směru Slovensko (I/11), Polsko, Ostrava a Brno (D48) mimo centrum města, včetně navazující dálnice D48 do Frýdku-Místku.

## 1.4 Obyvatelstvo

		Celkem	Muži	Ženy
Počet obyvatel		24 297	11 817	12 480
v tom ve věku (let)	0-14	3 640	1 815	1 825
	15-64	15 900	8 034	7 866
	65 a více	4 757	1 968	2 789
Průměrný věk (let)		42,9	41,4	44,2

K 31.12.2019

## 1.5 Školství

Druh školy	Počet škol
Mateřské školy	11 (vč. odlouč. pracovišť)
Základní školy	6 (2 s polským jaz. vyučovacím)
Gymnázia	2 (1 s polským jaz. vyučovacím)
Střední školy	3

## 1.6 Příspěvkové organizace města

- Centrum sociálních služeb Český Těšín, příspěvková organizace
- Středisko volného času Amos, Český Těšín, příspěvková organizace
- Kulturní a společenské středisko "Střelnice"
- Městská knihovna Český Těšín
- Správa účelových zařízení, příspěvková organizace
- Masarykova základní škola a mateřská škola Český Těšín
- Základní škola a mateřská škola Český Těšín Kontešinec, příspěvková organizace
- Základní škola a mateřská škola Český Těšín Hrabina, příspěvková organizace
- Základní škola a mateřská škola Český Těšín Pod Zvonek, příspěvková organizace
- Základní škola s polským jazykem vyučovacím a Mateřská škola s polským jazykem vyučovacím Český Těšín Havlíčkova 13 okres Karviná

## 1.7 Kulturní památky

### Gymnázium, ul. Frýdecká 30

Vyvážená architektura vyspělé české moderní tvorby z 30. let 20. století, dílo architekta Jaroslava Fragnera, jednoho ze zakladatelů české moderní architektury.

### Kulturní a společenské středisko (KaSS), ul. Střelniční

Hodnotná novoklasická stavba z roku 1890. Zděná, omítaná, volně stojící jednopatrová budova na půdorysu písmene T s drobnými přístavbami, střecha sedlová, polovalbová.

### Kaple, ul. Hřbitovní

Architektura malých rozměrů ve tvarosloví zlidovělého empíru. Kaple postavena r. 1848 u vjezdu do tzv. Červeného dvora prvním majitelem usedlosti Rothem.

### Pomník mezinárodní solidarity protifašistické koalice (STALAG VIII B), nábřeží Míru

Pomník válečných zajatců v místě bývalého administrativního centra a jádra velkého komplexu drobných zajateckých táborů STALAG VIII B

### Socha sv. Jana Nepomuckého, Masarykovy sady

Barokní sochařská práce z 1. poloviny 18. století, doklad protireformačního úsilí. Socha je umístěna na podstavci vysokém 3 metry, který je pokryt plechem.

### Soubor staveb hřbitova

Jedná se o 4 objekty vystavěny v letech 1920 – 1928 podle projektu arch. Bedřicha Fuldý. Doklad přítomnosti židovské kultury na Těšínsku.

### Kostel Božského Srdce Páně, Masarykovy sady

Pseudogotický styl s románskými prvky. Dominanta města postavena roku 1894 architektem L. Satzským. Trojlodní kostel monumentálních rozměrů je situován v parkové části centra města.

**Bývalá židovská synagoga, ul. Božkova**

Vývojově důležitá sakrální stavba v obraze a historii města z roku 1928 podle projektu Eduarda Davida. Třípodlažní řadový dům s průčelím v historizujícím maurském stylu.

**Výpravní budova železniční stanice, ul. Nádražní**

Jediná známá dochovaná realizace projektu výpravní na území České republiky z roku 1888. Objekt bývalé Severní dráhy Ferdinanda (KFNB).

**Kaple zvaná Švédská, ul. Ostravská**

Kaple staršího typu z konce 17. století postavena na původním místě pohřebiště ze švédských válek. Drobná raně barokní architektura.

**Litinový kříž, ul. Ostravská**

Litinový, asi 2 metry vysoký, krucifix na kamenném podstavci, na kterém je lidový ornament ve tvaru srdce a nad ním letopočet 1883.

**Socha sv. Jana Nepomuckého, ul. Dědinská**

Doklad umělecké tvorby z 2. poloviny 18. století. Barokní socha je umístěna na 180 cm vysokém kamenném podstavci, zdobeném kartuší bez nápisu.

**Filiální kostel Prozřetelnosti Boží s areálem, ul. Hradištská**

Areál venkovského kostelíka, vytvářející s přírodní stromovou alejí a zlidovělými sochami apoštolů malebné seskupení v obraze krajiny.

**Kaple sv. Jana Nepomuckého**

Drobná lidová architektura z konce 18. století, malebně doplňující krajinu. Zděná omítaná stavbička na čtvercovém půdoryse (2×2 metry), se zaoblenými rohy, zastřešena jehlanem, na nějž nasedá hranolová deštěná zvonička.

**Vila čp. 170, ul. Smetanova 7**

Volně stojící tradicionalistická vila, postavená v roce 1930 podle projektu Karla Reinhardta a stavitele Eugena Fuldý stavební firmou Ludwiga Kametze.

**Fuldova vila, Masarykovy sady**

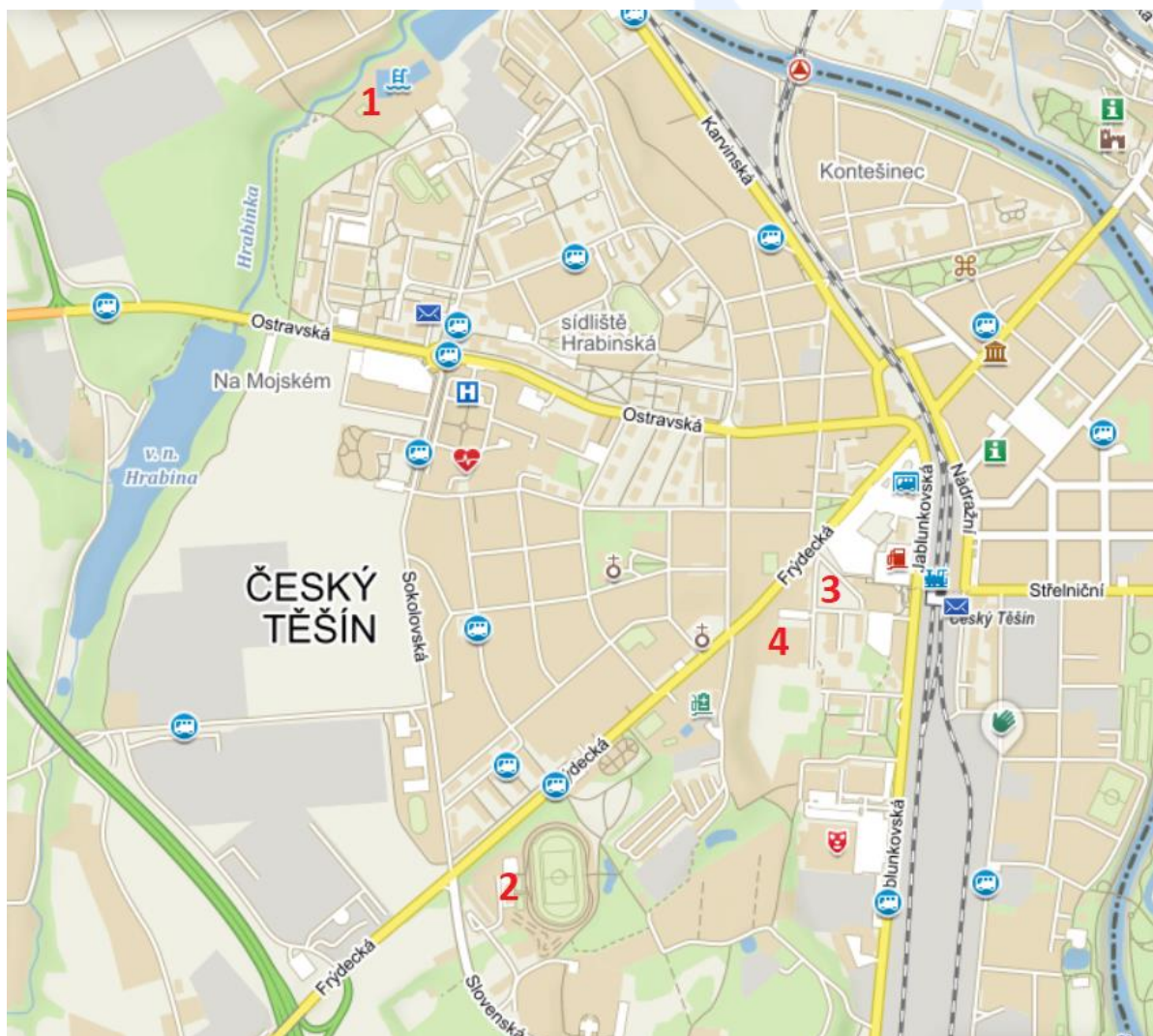
Volně stojící novorenesanční dvoukřídlá dvoupodlažní vila s dekorativně pojatým kovovým oplocením s pískovcovými pilíři lemujícími bránu a branku. Objekt postaven v roce 1899.



## 2 Posuzované objekty majetku města

1. Letní koupaliště – ul. Hornická - 63 035 000 Kč
2. Sportovní areál Frýdecká – Slovenská č.p. 2062 – 89 009 000 Kč (sportoviště + budova)
3. Sportovní hala Svojsíkova – Svojsíkova č.p. 2119 – 102 502 541 Kč
4. Zimní stadion a tenisová hala – Svojsíkova č. p. 1860 – 128 284 000 Kč

Objekty byly vybrány na základě hodnoty majetku koncertovaného na jedné lokalitě a zároveň rizikové činnosti, které jsou v něm prováděny, a tudíž i celkového rizika nežádoucích událostí.





## 2.1 Letní koupaliště

Popis objektu	
Popis areálu	<p>Areál se nachází v severo západní části Města Český Těšín. Jedná se o uzavřený areál, přístupný z ulice Hornická, přístup pro technické potřeby je také u provozní budovy. Jeho okolí tvoří městská zeleň. Severozápadní hranici areálu tvoří říčka Hrabinka.</p> <p>Provoz areálu je pouze od 1.6 do 31.8. – poté je areál uzamčen a probíhají zde pouze udržovací a údržbářské práce. Bazény se nevypouští – vyrovnávání tlaku zeminy. Na sezónu se vypustí vyčistí a znovu napustí.</p>
Prostorové uspořádání	Areál je tvořen jedním plaveckým bazénem (50m) a jedním dětským bazénem se kluzavkou a atrakcemi. Objekty v areálu jsou pouze dva a to správní budova – u vstupu, a provozní budova, ve které se nachází vodní hospodářství koupaliště (strojovna, filtry, chlorace + další technické zázemí)
Konstrukce	<p><b>Objekt správní budovy</b> je jednopodlažní budova cca 8x43m dřevěné konstrukce se sedlovou střechou. Nachází se zde šatny, bufet, pokladna.</p> <p><b>Objekt provozní budovy</b> je dvoupodlažní budova – respektive 1NP a 1PP, zděné konstrukce. V nadzemní části je sklad, administrativní část a chlorovna, v podzemní části se nachází strojovna, pískové filtry 6 ks po 4,5t – prošly v roce 2004 rekonstrukcí. Centropjekt – provádí údržbu technologie.</p>
Energie	<ul style="list-style-type: none"> <li>Elektrická energie je klasická přípojka 0,4KV ze sítě města.</li> <li>Plyn zde není zaveden.</li> <li>Voda je přípojka ze městského řádu.</li> <li>Vytápění elektrickými přímotopy.</li> <li>Další energie zde nejsou</li> </ul>
Ostatní	<p>Speciálním rizikem tohoto provozu je Chlorovna. Chlorovna je umístěna v provozní budově jako součást strojovny a je přístupná samostatným vstupem z vnějšího prostoru přes předsíň. Tlakové stanice jsou vy počtu 4 kusů a jsou rozmístěny na zásobních tlakových nádobách, včetně rezervy pro provoz a místnost se posuzuje z hlediska ČSN 75 5050 část 1 jako provozní sklad/ malá/chlorovna.</p> <p>Regulace množství plynného chlóru se reguluje do injektorů rotametry s rozsahy odpovídajícím spotřebě plynného chlóru v jednotlivých bazénech jsou umístěny v místnosti strojovny.</p> <p>Podlaha chlorovny je pokryta dlažbou bez odpadu. Za vstupem do chlorovny je umístěno nucené větrání chlorovny. Ovládání ventilace je před vstupem do chlorovny z předsíň chlorovny. Dále je osazeno v předsíni optickou signalizací. Chlorovna je vybavena zařízením k signalizaci úniku plynného chlóru. V Chlorovně je skladováno maximálně 160kg chlóru, mimopracovní dobu jsou láhve vymontovány.</p> <p>Protokol o tlakové zkoušce 20.5.2020</p>

## Požární zabezpečení

EPS	není	
SHZ	není	
Ostatní PBZ	Čidla úniku chlóru Poslední revize a cejchování snímače 18.5.2020. Snímače jsou vždy po sezóně vyjmuty a překalibrovány.	
Hydranty	<u>Vnější</u> Nejsou instalovány	<u>Vnitřní</u> Nejsou instalovány
PHP	Ano v dostatečném množství dle PBŘ. Poslední revize - ZEFA Hasící technika - 4/2020	
Požární nádrže	Za požární nádrž lze použít oba bazény.	
Dojezd HZS	Hasičský záchranný sbor Moravskoslezského kraje – Pobočná požární stanice Český Těšín, na adrese Sokolovská 2115, 73701 Český Těšín. Dojezd v rámci města do jednotek minut.	

## Fyzické zabezpečení

Fyzická ostraha	není	
EZS	Ano, pohybová čidla kolem hlavní budovy a budovy strojovny, signál vyveden na městskou policii.	
CCTV	ne	
Oplocení, osvětlení	Ano areál je celistvě oplocen minimálně do výšky 2m.	
Ochrana před bleskem	Vnější ochrana před bleskem je provedena aktivním hromosvodem s mřížovou střešní soustavou a okružním uzemněním zemnicím pásekem 30/4, s vývody kul. FeZn 10mm, do měř. svorek. Aktivní hromosvod spojeny s mřížovou soustavou, jímací tyč s aktivním jímačem a vodiče, vytváří nad chráněným objektem ochranný prostor podle ČSN EN 62305. Hlavní jímací tyč tvoří 2m tyč FeZn + hlavice aktivního hromosvodu, připojených ke dvěma zemnicím, svede energii blesku do země. Kontrola podkladů a pravidlené revize LPS dle ČSN 33 1500, ČSN EN 62305 1-4 ed. 2, ČSN 33 2000 – 5 54 ed. 3. Zpráva o pravidelné revizi ze dne 28.7.2020	
Mechanické zabezpečení	Areál v mimopracovní době uzamčen – klasické zámky.	

## 2.2 Sportovní areál Frýdecká

## Popis objektu

Popis areálu	Areál se nachází v západní části Města Český Těšín. Prostor sportovního areálu je oplocený, přístupný z ulice Polní. Jeho okolí tvoří městská zeleň. Severozápadní hranici areálu tvoří ulice Frýdecká, východně od areálu jsou garážová stání. Provoz areálu je pouze od 7:00 do 20:00 hod. – poté je areál uzamčen.
Prostorové uspořádání	Areál je tvořen hlavním venkovním fotbalovým hřištěm obehnaným atletikou dráhou, a dále dvěma menšími volejbalovými hřišti s umělou trávou. Zázemí tohoto areálu tvoří správní budova. Nachází se zde šatny, technický sklad, vrchní terasa tvoří tribunu.
Konstrukce	1NP budova zděné konstrukce, s zděnými příčkami, střecha rovná, krytina lepenka. Objekt je obložen dřevěnými deskami. Budova je zkolaudována v roce 2010. Objekt dělen na požární úseky – jednotlivé technické místnosti – odděleny požárními dveřmi se samozavíračem WC30DP3.
Energie	<ul style="list-style-type: none"> <li>Elektrická energie je klasická přípojka 0,4KV ze sítě města.</li> <li>Plyn zaveden pro vytápění – NTL přípojka</li> <li>Voda je přípojka ze městského řádu.</li> <li>Vytápění – vlastní plynový kotel 2x do 50kW Buderus.</li> <li>Další energie zde nejsou</li> </ul>
Ostatní	-

## Požární zabezpečení

EPS	není
SHZ	není
Ostatní PBZ	Čidla úniku plynu v kotelně
Hydranty	<div> <div><u>Vnější</u></div> <div>Nejsou instalovány</div> </div> <div> <div><u>Vnitřní</u></div> <div>1x D25, p = 0,34MPa, Q = 1,32l/s, Poslední revize - ZEFA Hasící technika - 4/2020</div> </div>
PHP	Ano v dostatečném množství dle PBŘ. Poslední revize - ZEFA Hasící technika - 4/2020
Požární nádrže	-
Dojezd HZS	Hasičský záchranný sbor Moravskoslezského kraje – Pobočná požární stanice Český Těšín, na adrese Sokolovská 2115, 73701 Český Těšín. Dojezd v rámci města do jednotek minut.

**Fyzické zabezpečení**

Fyzická ostraha	není
EZS	Ano, pohybová čidla kolem v celém objektu – vyvedeno na městskou policii.
CCTV	ne
Oplocení, osvětlení	Ano areál je celistvě oplocen minimálně do výšky 2m. Osvětlen osvětlovacími tělesy na budově i stožárech.
Ochrana před bleskem	Klasická mřížová soustava, vyprojektováno a provedeno dle ČSN 34 1390 a ČSN EN 62 305. Prováděny pravidelné revize dle legislativních požadavků.
Mechanické zabezpečení..	Areál v mimopracovní době uzamčen – klasické zámky.

**2.3 Sportovní hala Svojsíkova****Popis objektu**

Popis areálu	<p>Hala se nachází v centrální části Města Český Těšín. Hala je volně přístupná, součástí městské zástavby. Jedná se o parcely č. 1816/1, 1816/2, 1818/1, 1821/5, 1836/1 v kat. úz. Český Těšín, jejichž vlastníkem je Město Český Těšín. Parcela, na níž se nachází sportovní hala, je ohraničena ul. Svojsíkovou a obslužnou komunikací sloužící pro zásobování obchodního domu. Hala se nachází v těsné blízkosti již provozovaných sportovních zařízení zimního stadionu, víceúčelové haly a bowlingového centra.</p> <p>Provoz sportovní haly je pouze od 8:00 do 22:00 hod. – poté je hala uzamčena.</p>
Prostorové uspořádání	<p>Ve víceúčelové sportovní hale je k dispozici hrací plocha o rozměrech 46x23 m s povrchem Taraflex. Celá hrací plocha je vhodná na florbal, futsal, házenou i jiné sporty. Ochranou sítí je možné halu rozdělit na dvě poloviny a dále lze halu rozdělit na tři hřiště na volejbal či nohejbal a až 6 badmintonových hřišť.</p> <p>K této víceúčelové ploše náleží tribuna s kapacitou 250 míst. Součástí sportovní haly je plně vybavené zázemí, šest šaten pro 10 sportujících vč. sprch a šatna pro rozhodčí. Ve druhém podlaží se nachází školící místnost, kterou je možné využít jako tělocvičnu.</p> <p>Objekt: SO 01 Sportovní hala SO 02 Zpevněné plochy</p>

## Popis objektu

SO 03 Splašková a dešťová kanalizace vč. přípojek  
 SO 03.1 Přípojka splaškové kanalizace  
 SO 03.2 Přípojka dešťové kanalizace  
 SO 03.3 Areálová kanalizace splašková  
 SO 03.4 Areálová kanalizace dešťová  
 SO 03.5 Retence dešťových vod  
 SO 04 Vodovodní řad vč. přípojky  
 SO 04.1 Vodovodní řad  
 SO 04.2 Přípojka vody + vodoměrná šachta  
 SO 04.3 Odstranění vodovodního řadu  
 SO 05 Silnoproud  
 SO 05.1 Připojení objektu na vedení NN  
 SO 05.2 Přeložka vzdušného vedení NN v majetku ČEZ Distribuce a.s.  
 SO 06 Veřejné osvětlení VO  
 SO 07 Připojení objektu na jednotnou telekomunikační síť CETIN a.s.  
 SO 08 Hrubé terénní úpravy (HTÚ)  
 SO 09 Jemné terénní úpravy (JTÚ) včetně sadových úprav  
 SO 10 STL přípojka plynu

Objekt SO 01 – Sportovní hala:

- zastavěná plocha haly: 1768,00 m<sup>2</sup>
- obestavěný prostor haly (zázemí pod tribunou): 15439,00 m<sup>3</sup>
- obestavěný prostor zázemí haly + vzdělávací centrum: 2224,00 m<sup>3</sup>
- obestavěný prostor celkem: 17663,00 m<sup>3</sup>
- užitná plocha objektu haly: 1710,00 m<sup>2</sup>

## Konstrukce

Jedná se o zcela nově vybudovanou sportovní halu – kolaudace v letošním roce (2020), provoz od 11.5.2020.

Stavba je dělena na stavební objekty:

SO 01 Sportovní hala

Jedná se o nepodsklepenou sportovní halu se zázemím o nepravidelných půdorysných rozměrech ve tvaru lichoběžníku s nejdelšími stranami 44,75 x 48,03 m, výšky 11,00 m v hřebeni střechy haly a výškou zázemí 3,90 m a 7,23 m v místě atik objektu zázemí. Severní část objektu trojúhelníkového tvaru tvoří zázemí (vstupy, šatny, hygienická zařízení apod.). Jižní část stavby tvoří multifunkční sportoviště (florbal, basketbal, volejbal, badminton apod.) s tribunou, pod kterou bylo umístěno sociální zázemí pro diváky, technické zázemí a skladové prostory sportoviště. Co se materiálového a barevného řešení týče, je stavba tvořena trojicí hmot. Nízkou šedou lichoběžníkovou podnoží stavby s horizontální strukturovanou a hladkou fasádní omítkou v barvě štěrková šedá (RAL 7032), ze které vyrůstá samotná hala z PUR panelu s povrchovou úpravou šedý hliník (RAL 9007)



## Popis objektu

a transparentní komůrková polykarbonátová hmota vzdělávacího centra. U stavby sportoviště je ocelový skelet s modulem 6,25 m, který je založen na pilotách a opláštěn plechovými izolačními panely na podnoži. Podnož je po celém obvodu omítnuta do výšky oken omítkou s vodorovným rýhováním, zbylá část po atiku je omítnuta hladkou omítkou. Podnož pod panely je zateplena kontaktním zateplovacím systémem. Stavba v části zázemí je v úrovni prvního nadzemního podlaží z keramického zdiva s kontaktním zateplovacím systémem. Betonový monolitický strop. Převýšená nárožní část v úrovni druhého nadzemního podlaží je ocelový skelet opláštěný komůrkovým polykarbonátem. Hala je dělena na požární úseky. Dělená požárními uzávěry – požární dveře se samozavíračem, požární klapky ovládané EPS, požární ucpávky.

## Energie

- Elektrická energie je klasická přípojka 0,4KV ze sítě města.
- Plyn zaveden pro vytápění – STL přípojka - Napojení ze stávajícího plynovodního řadu dn 90 (PE 100 SDR 11). Napojení plynovodní přípojky je provedeno navrtávacím přípojkovým T-kusem. Délka přípojky 11,60 m.
- Voda - Objekt sportovní haly je zásobován z vodovodního řadu DN 300 ve správě SmVaK a.s. Napojení je provedeno pomocí navrtávacího pasu. Vodovodní přípojka je z tvárné litiny DN 125.
- Vytápění – Zdrojem tepla pro vytápění haly jsou 3 ks plynových kondenzačních kotlů o výkonu 3 x 45 kW. Jedná se o kotelnu III. kategorie, která je umístěna v samostatné místnosti. Celkový výkon tedy je 135 kW.
- Vzduchotechnika:
  - Zařízení č.1 – větrání prostoru sortovní haly:
    - celkový vzduchový výkon – přívod/odvod vzduchu: 9000/9000 m<sup>3</sup>/h - elektrický příkon VZT jednotky: 2x3,47 kW/8,12 A/3x400 V
    - topný výkon 77,92 kW
  - Zařízení č.2 – větrání prostoru šaten a zázemí
    - celkový vzduchový výkon – přívod/odvod vzduchu: 3000/3000 m<sup>3</sup>/h - elektrický příkon VZT jednotky: 2x1,65 kW/2,50 A/3x400 V
    - topný výkon: 6,27 kW
  - Zařízení č.3 – větrání vzdělávacího centra, herny, klubovny a zázemí
    - celkový vzduchový výkon – přívod/odvod vzduchu: 1500/1500 m<sup>3</sup>/h - elektrický příkon VZT jednotky: 2x1,40 kW/3,80 A/3x400 V
    - topný výkon: 9,76 kW
  - Zařízení č.4 – chlazení místnosti č. 1.31  
V místnosti je jednotka s přímým chlazením typu split (venkovní + vnitřní jednotka). Venkovní jednotka je umístěna na střeše objektu.

## Ostatní

-



## Požární zabezpečení

EPS	Celá hala – sportoviště i zázemí – šatny, chodby, ostatní prostory jsou pokryty EPS jejichž vývod je přímo na HZS Český Těšín – podružné tablo ústředny je také přímo v hale u vchodu. EPS navíc ovládá požární klapky, vrata, ZOTK, Klíčový trezor,	
SHZ	není	
Ostatní PBZ	ZOTK, požární klapky, požární dveře, požární ucpávky, Čidla úniku plynu v kotelně, záplavová čidla v kotelně	
Hydranty	<u>Vnější</u> Potřeba požární vody je zajištěna stávajícím vnějším hydrantovým systémem města, DN 125, průtok 9,5 l/s	<u>Vnitřní</u> Objekt vybaven vnitřními hydranty D25, poslední revize 12/2019
PHP	Ano v dostatečném množství dle PBŘ. Poslední revize – PREVENT MORAVA a.s. - 12/2019	
Požární nádrže	-	
Dojezd HZS	Hasičský záchranný sbor Moravskoslezského kraje – Pobočná požární stanice Český Těšín, na adrese Sokolovská 2115, 73701 Český Těšín. Dojezd v rámci města do jednotek minut.	

## Fyzické zabezpečení

Fyzická ostraha	není
EZS	Ano, pohybová čidla v celém objektu, dále magnety na dveřích a čidla tříštění skel – vyvedeno na PCO ECHOALARM.
CCTV	Ano – pokrytý celý objekt, záznam uchováván.
Oplocení, osvětlení	-
Ochrana před bleskem	Klasická mřížová soustava, vyprojektováno a provedeno dle ČSN 34 1390 a ČSN EN 62 305. Prováděny pravidelné revize dle legislativních požadavků.
Mechanické zabezpečení..	Areál v mimopracovní době uzamčen – klasické zámky.

## 2.4 Zimní stadion a tenisová hala

## Popis objektu

Popis areálu	<p>Hala se nachází v centrální části Města Český Těšín. Hala je volně přístupná z ulice Svojsíkova a je součástí městské zástavby.</p> <p>Stadion se nachází v těsné blízkosti již provozovaných sportovních zařízení již zmiňované sportovní haly, víceúčelové haly a bowlingového centra.</p> <p>Provoz stadionu je pouze od 8:00 do 22:00 hod. – poté je stadion uzamčen.</p>
Prostorové uspořádání	<p>Nachází se zde tři hlavní objekty a to Objekt A, kterým je samotná hala ZS, objekt B strojovna a objekt C, který patří organizaci TJ Sokol a momentálně již není využíván.</p> <p>V budově zimního stadionu je k dispozici ledová plocha o rozměrech 60 x 30 metrů s mantinely, ochrannými plexiskly a ochrannou sítí za brankami, samostatné šatny se sprchami, bufet a tenisová hala s umělým povrchem. V letních měsících je místo ledové plochy k dispozici plocha s umělým povrchem, kde je možné zahrát si fotbal, florbal, hokejbal nebo in-line hokej.</p> <p>Zimní stadion není rozdělen na sektory</p> <p>Kapacita stadionu:</p> <p>Počet míst celkem: 440</p> <p>Počet míst k sezení: 432</p> <p>Umělá ledová plocha vznikla v Českém Těšíně v roce 1985. V rámci rekonstrukce v roce 2002 došlo k zakrytí ledové plochy (původní zimní stadion bylo venkovní hřiště) a byly částečně vybudovány některé místnosti (zejména prostory pro sportovce). Pořád ale chybělo odpovídající zázemí – hlediště pro diváky a šatny pro hráče.</p> <p>V roce 2014 byla dokončena celková rekonstrukce a zimní stadion se změnil na víceúčelovou sportovní halu, čímž došlo ke zkvalitnění nedostatečné volnočasové sportovní infrastruktury a možnosti celoročního využití objektu. V rámci této druhé rekonstrukce došlo k zateplení střechy zimního stadionu, vybudování hlediště, dobudování sociálního zázemí a šaten pro sportovce a rozhodčí, rozšíření mantinelů, vybudování sněžné jámy, zázemí pro bufet, rekonstrukci venkovních zpevněných ploch včetně parkoviště s 38 parkovacími místy. Provoz zimního stadionu se rozšířil o novou víceúčelovou sportovní halu za ledovou plochou určenou pro tenis, badminton, volejbal, nohejbal, malou házenou či malou kopanou.</p>
Konstrukce	<p>Nosná konstrukce stadionu je železobeton s vyzdívkami, zastřešení ledové plochy má ocelovou nosnou konstrukci s trapézovým plechem a sádkartonovým podhledem.</p> <p>Objekt B – strojovna chlazení – je jednopodlažní z části dvoupodlažní zděný objekt. Mezi strojovnou chlazení a zimním stadionem je podzemní technologický kanál – 2,5m.</p>

## Popis objektu

Energie	<ul style="list-style-type: none"> <li>Elektrická energie je připojena 22kV do vlastní trafostanice 22/0,4KV u objektu B. Objekt je také vybavena náhradním dieselagregátem pro udržení nouzového chodu stadionu – automatický start.</li> <li>Plyn zaveden pro vytápění – STL přípojka .</li> <li>Voda - Objekt sportovní haly je zásobován z vodovodního řadu</li> <li>Vytápění – Zdrojem tepla pro vytápění tenisové haly jsou 2 ks plynových plynových teplovzdušných těles (SAHARA), zázemí stadionu pak vytápí plynová kotelná do 50kW.</li> <li>Chlazení – Přímý systém chlazení čpavkem – pracovní teplota - 10°C. Instalace technologie ve vlastní strojovně chlazení a ve venkovním prostoru, technologický kanál, trubkovnice ledové plochy. Strojovna je vybavena 2x pístovým čapkovým kompresorem, expanzní nádobou, čpavkovými čerpadly, výměníky a příslušenstvím. Venkovní prostor – odpařovací kondenzátor s tlumiči vzduchu. Množství chladiva – strojovna 350kg, trubkovnice ledové plochy 1000kg, venkovní prostor 50kg – <b>celkem tedy 1400kg čpavku v technologii.</b> Schéma chlazení viz příloha.</li> </ul>
Ostatní	<p>Čidla úniku amoniaku ve strojovně. Případný únik amoniaku je detekován čtyřmi elektronickými snímači čpavku GTE NH3, které jsou instalovány pod stropem strojovny a jsou napojeny na ústřednu ASIN ACU značky ASEKO. Varování úniku amoniaku probíhá zpuštěním akustického i optického signálu. V případě, že by došlo k úniku amoniaku, dochází ke zpuštění chemické sprchy, k zamezení šíření amoniaku, vypnutí chlazení, evakuaci všech prostor areálu ZS a následné evakuaci nejbližšího okolí.</p>

## Požární zabezpečení

EPS	<p>Typ zařízení ESSER IQ8control M, celkem 49 optickokouřových hlásičů, 16 ks tlačítkových, 6 ks lineárních – použity na kluziště a tenisové hale, 1x teplotní kabel.</p> <p>Pokrytí: Celá hala – sportoviště i zázemí – šatny, chodby, ostatní prostory jsou pokryty EPS.</p> <p>Vývod je přímo na HZS Český Těšín – podružné tablo ústředny je také přímo v hale u vchodu.</p> <p>EPS navíc ovládá:</p> <ul style="list-style-type: none"> <li>• Zvuková signalizace požáru – sirény a nouzová zvuková signalizace</li> <li>• Samočinné odvětrávací zařízení – požární ventilátory</li> <li>• Otevření lamelových vrat</li> <li>• Rozsvícení nouzového osvětlení</li> <li>• Ovládání vzduchotechniky</li> <li>• Uzavření hlavního uzávěru plynu</li> <li>• Přenos informací na PCO HZS pomocí dálkového přenosu ZDP</li> <li>• Otevření klíčového trezoru</li> <li>• GSM komunikátor</li> </ul> <p>Poslední revize 11.3.2020</p>	
SHZ	není	
Ostatní PBZ	<p>ZOTK – nástřešní požární ventilátor TL/03/08/16/1/N5/060 – F300 8 ks ovládací panel umístěn v rozvodně.</p> <p>Dále požární klapky 2ks strojovna VZT1, 2ks strojovna VZT2, 1 ks – sněžná jáma. Požární dveře, požární ucpávky, Čidla úniku plynu v kotelně, záplavová čidla v kotelně.</p>	
Hydranty	<p><u>Vnější</u></p> <p>Potřeba požární vody je zajištěna stávajícím vnějším hydrantovým systémem města, DN 125, průtok 9,5 l/s</p>	<p><u>Vnitřní</u></p> <p>Objekt vybaven vnitřními hydranty: 4 ks D25, p = 0,34MPa, Q = 1,32l/s 1 ks C52, p = 0,22MPa, Q = 2,43l/s poslední revize 4.5.2020</p>
PHP	<p>Ano v dostatečném množství dle PBŘ.</p> <p>Poslední revize – PREVENT MORAVA a.s. - 12/2019</p>	
Požární nádrže	-	
Dojezd HZS	<p>Hasičský záchranný sbor Moravskoslezského kraje – Pobočná požární stanice Český Těšín, na adrese Sokolovská 2115, 73701 Český Těšín.</p> <p>Dojezd v rámci města do jednotek minut.</p>	

## Fyzické zabezpečení

Fyzická ostraha	Fyzickou ostrahu areálu ZS zajišťují zaměstnanci SÚZ a lze ji rozdělit na fyzickou ostrahu v zimním a letním období. V rámci letní sezony není stadion tak často využíván a v rámci nočního režimu bývá zcela uzamčen a zakódován. V průběhu denního režimu se o fyzickou ostrahu objektu A stará zaměstnanec na vrátnici, který má k dispozici již zmíněný kamerový systém. Okolí objektu B a objektu C je hlídáno strojníkem, který má za úkol pochůzkovou činnost. Režim fyzické ostrahy se během zimního období dělí na denní režim, noční režim a režim zabezpečení během hokejových utkání. V areálu ZS v této době bývá dvanáct zaměstnanců denně.
EZS	V době, kdy je stadion uzavřen nebo mimo provoz, jsou na chodbách nainstalovány pohybová čidla a stadion i strojovna jsou zakódovány. Případné narušení plášťové ochrany nebo následný pohyb na chodbách je detekován čidly a je spuštěn akustický i optický signál. Signál o narušení objektu je zaslán na ústřednu PČR v Českém Těšíně.
CCTV	V areálu ZS se nacházejí celkem čtyři bezpečnostní kamery. Kamera 1 zabírá již zmíněný prostor hlavního vchodu směrem k parkovišti. Kamera 2 je nainstalována v hlavní chodbě nad dveřmi brusírny a zabírá prostor vstupu na stadion, prostor vstupů na toalety a schodiště vedoucí na tribuny. Kamery 3 a 4 jsou instalovány v prostoru ledové plochy. Konkrétně je kamera 3 nad hledištěm směřuje na ledovou plochu a kamera 4 se nachází v rohu nad střídačkami a zabírá ledovou plochu společně hledištěm vzadu. Obrazy všech kamer jsou vedeny na vrátnici. Záznam není pořizován.
Oplocení, osvětlení	Obvodová ochrana je tvořena plechovým oplocením s podhrabovou překážkou po celé západní straně objektu A, kde odděluje komplex ZS s areálem restaurace. Objekt je osvětlen veřejným městským osvětlením.
Ochrana před bleskem	Klasická mřížová soustava, vyprojektováno a provedeno dle ČSN 34 1390 a ČSN EN 62 305. Prováděny pravidelné revize dle leg. požadavků.
Mechanické zabezpečení.	Stadion má jeden hlavní vstup, tři vstupy sloužící jako nouzové východy a dva vstupy v podobě plechových vrat, která mohou sloužit například pro příjezd záchranářského vozidla do útrob haly. Dveře hlavního a vedlejšího nouzového vstupu na severní straně jsou stejného konstrukčního charakteru. V obou případech se jedná o dvoje dvoukřídlé prosklené dveře s kovovou konstrukcí vyplněnou bezpečnostním sklem, kdy jedno ze čtyř křídel je opatřeno cylindrickou vložkou a madlem na otevření. Nad oběma vstupy jsou prosklené otvory taktéž s bezpečnostními skly. Dveře zbylých dvou nouzových vchodů jsou prosklené dvoukřídlové s prosklenými otvory nad s bezpečnostními skly, jsou opatřeny cylindrickými vložkami FAB s bezpečnostními madly zevnitř a z venkovní strany je nelze otevřít. Vstupy do skladů se sportovním a technickým vybavením jsou zajištěny dvoukřídlými kovovými dveřmi se zavírací dveří a cylindrickými vložkami FAB.



### 3 Koncentrace pojistných částek

Jedná se o rozptýlené riziko, nejhodnotnější objekty představují objekty sportovišť, školní objekty, nemocnice, kulturní zařízení, bytové domy apod. Přehled nejhodnotnějších objektů je uveden v následující tabulce.

#### 3.1 Přehled vybraného majetku

p.č.	Objekt	Adresa	Hodnota
1	Masarykova ZŠ a MŠ Český Těšín - Slovenská	Slovenská 1911/1	155 208 617 Kč
2	Zimní stadion a tenisová hala	Svojsíkova 1860	128 284 000 Kč
3	Domov pro seniory - Pohoda	Svojsíkova 2087	110 511 381 Kč
4	Sportovní hala Svojsíkova	Svojsíkova 2087	102 602 542 Kč
5	Sportovní areál Frýdecká - Č.Těšín	Slovenská 2062	89 009 000 Kč
6	ZŠ a MŠ Český Těšín - Pod Zvonek	Pod Zvonek 1835/28	69 588 001 Kč
7	Kulturní a společenské středisko Střelnice	Střelníční 256/1	68 317 657 Kč
8	Budova nemocnice	Ostravská 783	58 795 907 Kč
9	Bytový dům	Kysucká 8, 10	52 073 027 Kč

#### 3.2 Odhad a definice pravděpodobné maximální škody

##### Maximální možná škoda – MPL (Maximum Possible Loss)

Největší škoda z jedné pojistné události na požárním komplexu stanovená za předpokladu, že veškerá vnitřní i vnější protipožární opatření selžou. Zásah proti požáru je nedostatečný nebo vůbec žádný, intenzita požáru roste tak, že dalšímu nárůstu škody brání jen odstupy, vodní plochy a jiné pasivní překážky nebo nedostatek hořlavých materiálů.

##### Katastrofický scénář

Jak je vidět, místem s největší koncentrací majetkových hodnot je Masarykova ZŠ na ul. Slovenská cca 155 mil. Kč. Vzhledem k tomu, že se jedná o složitý, členěný komplex z nehořlavých konstrukcí s takřka nulovým technologickým rizikem, vybíráme pro stanovení maximální škody druhý nejhodnotnější objekt – Zimní stadion a tenisová hala – Svojsíkova č. p. 1860 – 128 284 000 Kč. Tento objekt tvoří celistvý požární komplex, z nehořlavých, ale ne požárně odolných konstrukcí (ocelová střecha), ve kterém je navíc technologické riziko, a to čpavkové hospodářství, a tudíž i riziko závažné havárie. Při připočtení zachraňovacích nákladů ve je reálné MPL pro živelní riziko na jedné lokalitě:

**MPL (majetek) = cca 140 mil. Kč.**

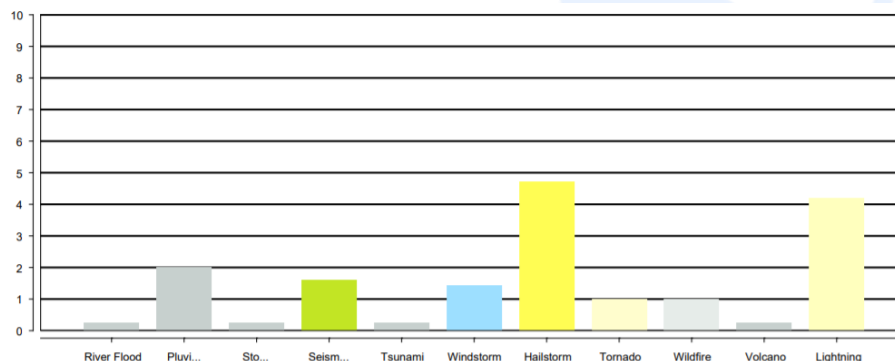
Je nutné si ale uvědomit, že při posuzování maximální možné škody v případě města, mohou vzhledem k ploše a zasaženému území být daleko větší škody z přírodních rizik záplav, krupobití, vichřice a dalších přírodních rizik. Tyto rizika jsou popsány v samostatné kapitole této zprávy.



## 4 Přírodní a jiná nebezpečí

### Lokalita – Český Těšín

#### Shrnutí Cat/Net

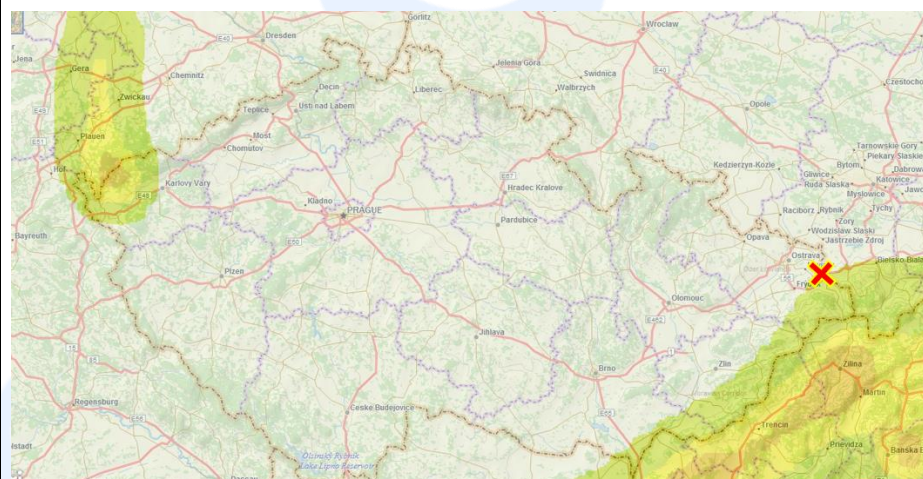


Míra globálního nebezpečí podle Swiss Re (měřítko 1 – 10)

#### Zemětřesení

Pseudo Spectral Acceleration [g]

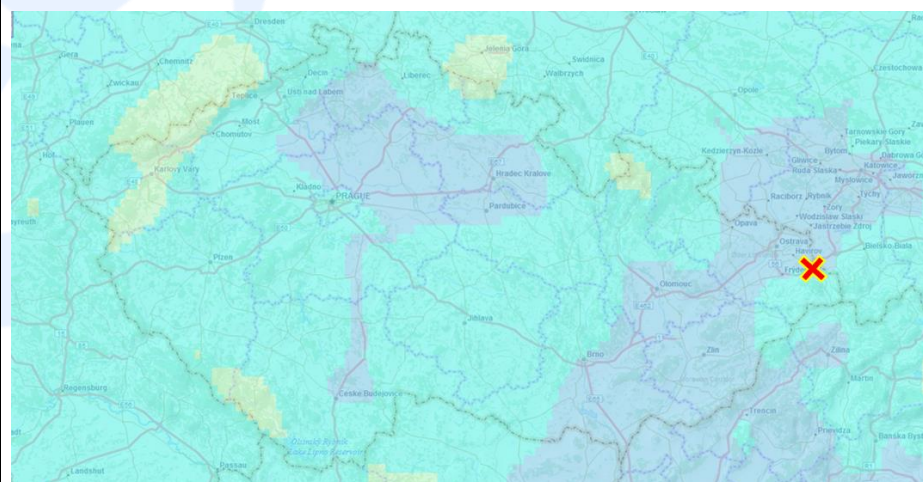
- Extreme (1.82-2.0)
- Very High (1.22-1.82)
- Very High (0.82-1.22)
- High (0.61-0.82)
- High (0.41-0.61)
- Significant (0.27-0.41)
- Moderate (0.18-0.27)
- Low (0.14-0.18)
- Low (0.09-0.14)
- Very Low (0.06-0.09)



#### Vichřice

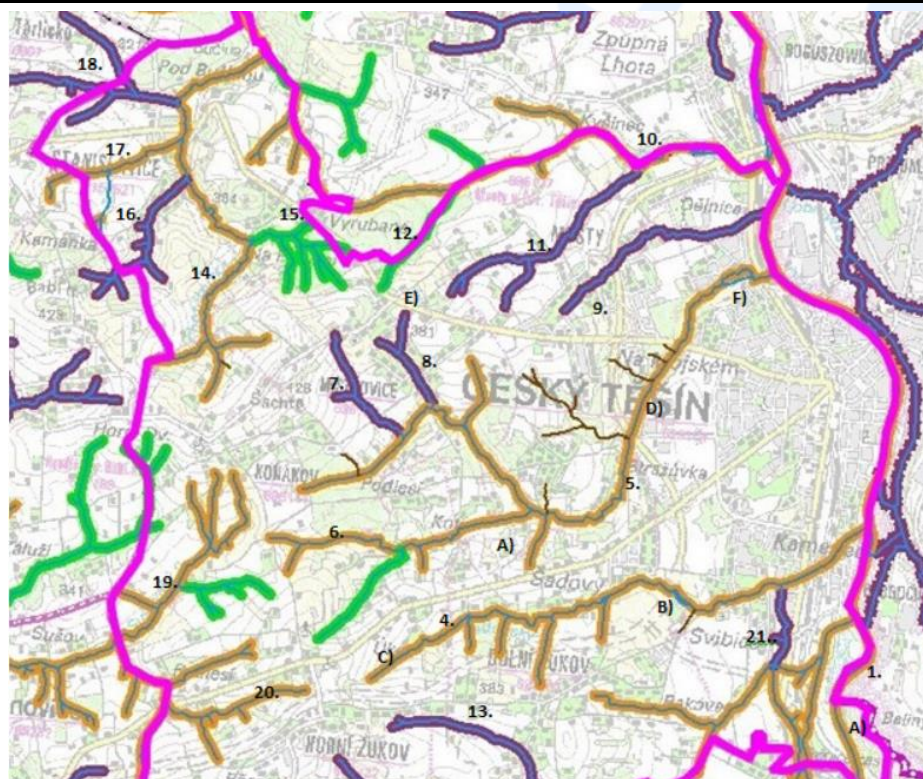
50 Year Peak Gust Range [m/s]

- Extreme (> 70 m/s)
- Very High (60-70 m/s)
- High (50-60 m/s)
- Significant (40-50 m/s)
- Moderate (35-40 m/s)
- Moderate (30-35 m/s)
- Low (25-30 m/s)
- Low (20-25 m/s)
- Very Low (< 20 m/s)



## Lokalita – Český Těšín

## Mapa vodních toků



Správce	Název	Č.
Povodí Odry, s. p.	Olše	1
Povodí Odry, s. p.	Ropičanka	2
Povodí Odry, s. p.	Rakovec	3
Povodí Odry, s. p.	Sadový potok	4
Povodí Odry, s. p.	Hrabinka	5
Povodí Odry, s. p.	Kotovský potok	6
Město Český Těšín	Hřbitovní potok	7
Město Český Těšín	Fibakovský potok	8
Město Český Těšín	Dělnice	9
Povodí Odry, s. p.	Kyšinec	10
Město Český Těšín	Bezejmenný	11
Lesy ČR, s. p.	*	12
Město Český Těšín	Statkový p. (k. ú. Horní Žukov a Dolní Žukov)	13
Povodí Odry, s. p.	Chotěbuzka	14



## Lokalita – Český Těšín

Lesy ČR, s. p.	Na Podlesí	15
Město Český Těšín	Sedlákův potok	16
Povodí Odry, s. p.	Kamenka	17
Město Český Těšín	Bučina	18
Povodí Odry, s. p.	Sušovský p.	19
Povodí Odry, s. p.	Běrnotský p.	20
Město Český Těšín	Městská Mlýnka	21

Povodeň  
Swiss ReFlood Czech Republic  
(FRAT)

Return Period

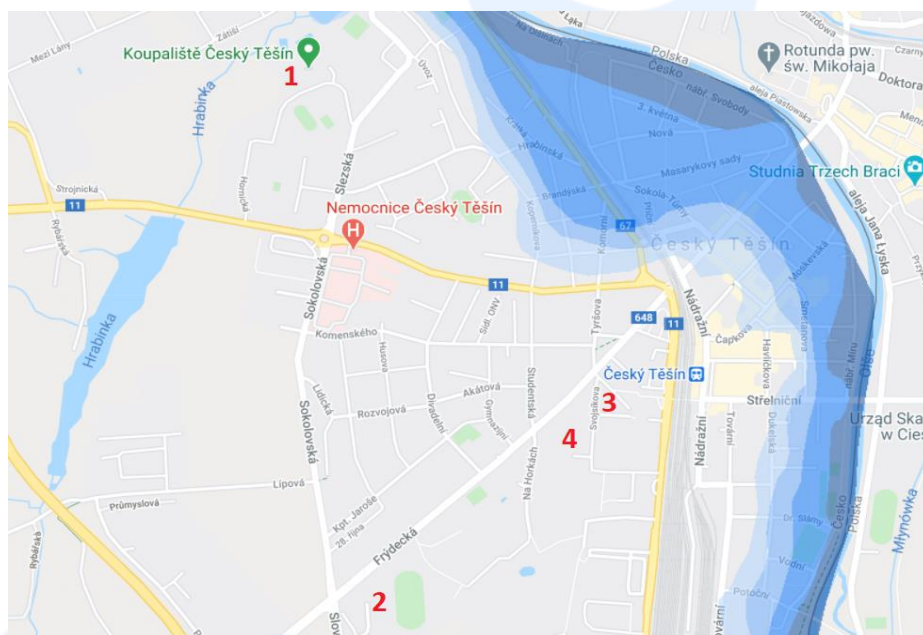
50 year

100 year

250 year

500 year

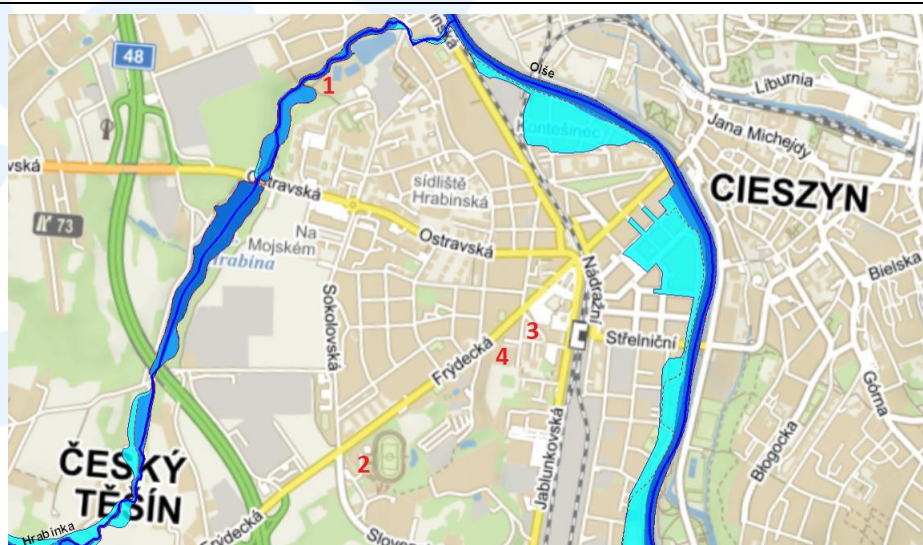
- 1 - Koupaliště  
2 – Sportovní areál  
Frýdecká  
3 - Sportovní hala  
Svojsíkova  
4 – Zimní stadion

Povodeň  
dPP ČR

Záplavová území Q5

Záplavová území Q20

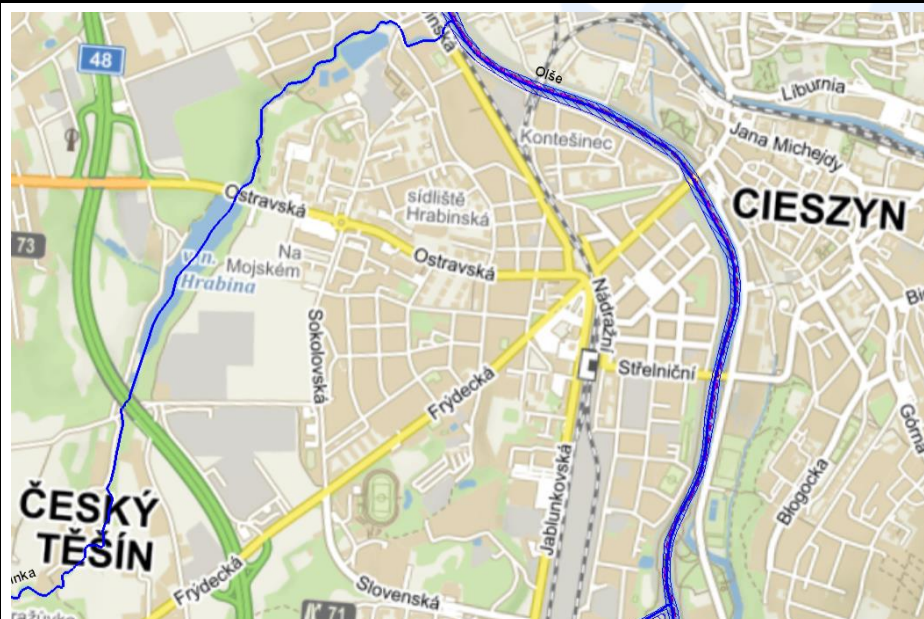
Záplavová území Q100



Jak je vidět ze záplavových map, ani jedna z posuzovaných lokalit není ohrožena povodní.

## Lokalita – Český Těšín

Historické povodně  
Šikmé šrafy – srpen  
2010



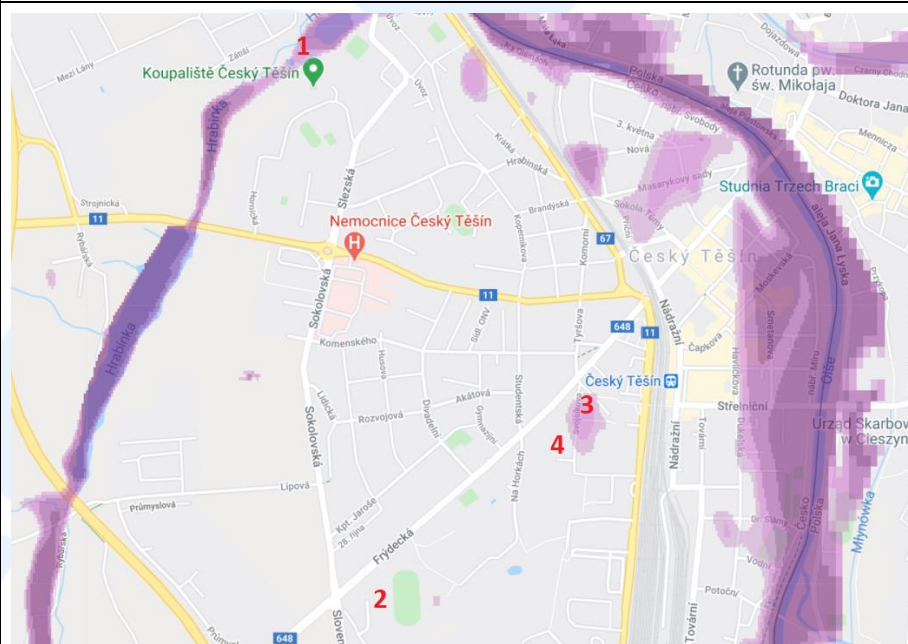
## Bleskové povodně

## Legends

SR Pluvial Flood – Free till Q3 2020

## Return Period

- 50 year
- 100 year
- 200 year
- 500 year

Protipovodňové  
opatření

Problematika ochrany před povodněmi je dle zákona o vodách řešena povodňovým plánem. Město má zpracován také digitální povodňový plán, který je dostupný na adrese <http://dppmsk.hzsmsk.cz/>  
Analýza kritických míst, včetně ohrožených objektů a jejich ochrany je dostupná na: <http://dppmsk.hzsmsk.cz/web/dpp-cesky-tesin/analiza-kriticky-ch-mist?navScroll=0>  
Samotný plán záplavového území dle povodňového plánu Města Český Těšín: <http://dppmsk.hzsmsk.cz/web/dpp-cesky-tesin/mapa-zaplavoveho-uzemi?navScroll=400>



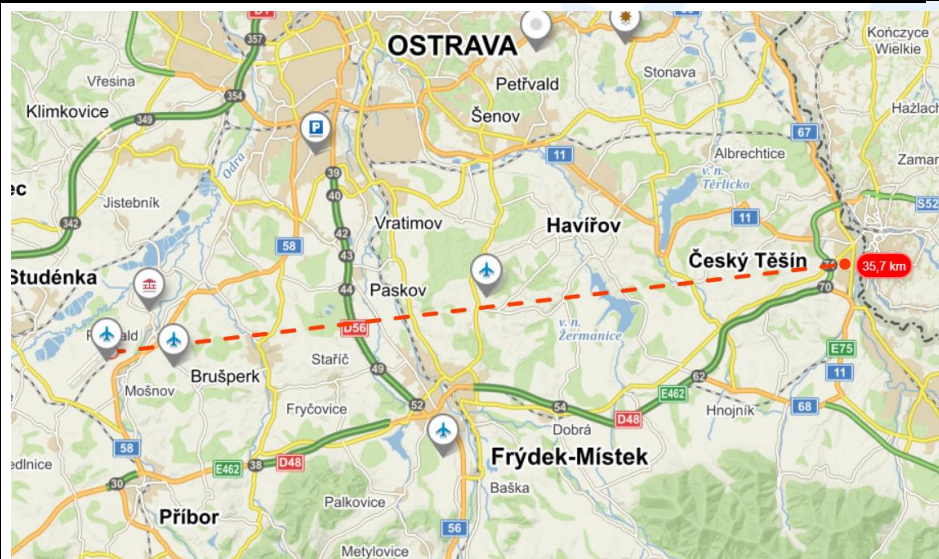
## Lokalita – Český Těšín

Nejvýraznější zdroj ohrožení představuje bezesporu řeka Olše, lemující východní část katastrálního území a tvořící přirozenou hranici mezi Českou republikou a sousedním Polskem. Olše má na území Českého Těšína mírný spád a široké koryto, které je regulované v zastavěné části města. Celková délka na území Českého Těšína je 6,4 km. Olše, pramenící v Polské republice u obce Koniaków, odvodňuje velmi rozsáhlé území jihovýchodně od Českého Těšína - část Slezských Beskyd, Jablunkovské vrchoviny, Moravskoslezských Beskyd a další. Většina odvodňovaných oblastí jsou srážkově nadprůměrné a existuje zde tedy riziko vzniku povodní.

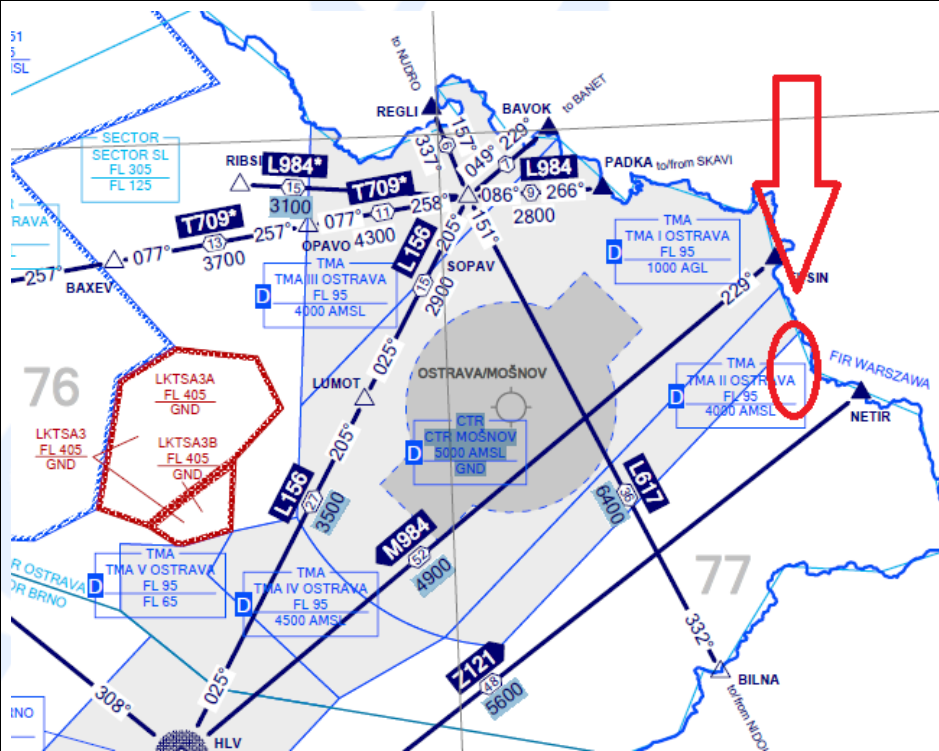
<b>Krupobití</b>	Riziko je ZVÝŠENÉ (0,4-0,6) dní za rok (kroupy > 2cm) na 2500 km <sup>2</sup> .
<b>Úder blesku</b>	Riziko je STŘEDNÍ (4-6 úderů) na km <sup>2</sup> za rok.
<b>Poddolovaná území</b>	 <p>Legenda Mapy</p> <ul style="list-style-type: none"> <li>Poddolovaná území</li> <li>Poddolovaná území</li> <li>Důlní díla</li> <li>Důlní díla</li> </ul> <p>Nejedná se o poddolované území.</p>
<b>Pád letadla</b>	
<b>Vzdálenost letiště</b>	Nejbližší letiště je vzdálené cca 35 km, město se však nenachází ve vzletové ani přistávací trase.
<b>Název</b>	Veřejné mezinárodní letiště - Letiště Leoše Janáčka Ostrava (OSR)

## Lokalita – Český Těšín

## Mapa



## Letové trasy ČR

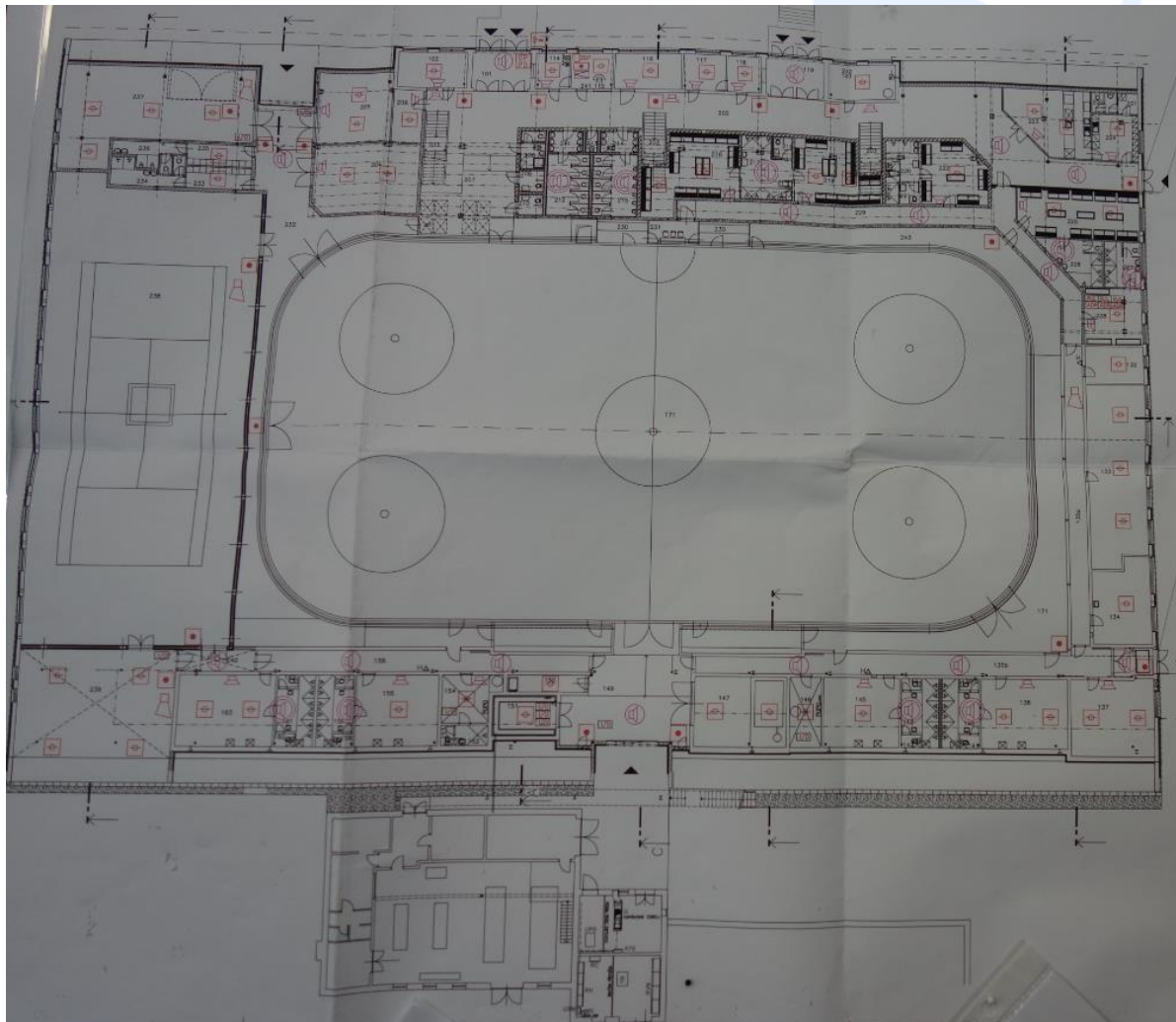


Město se nachází mimo hlavní letové trasy a koridory.

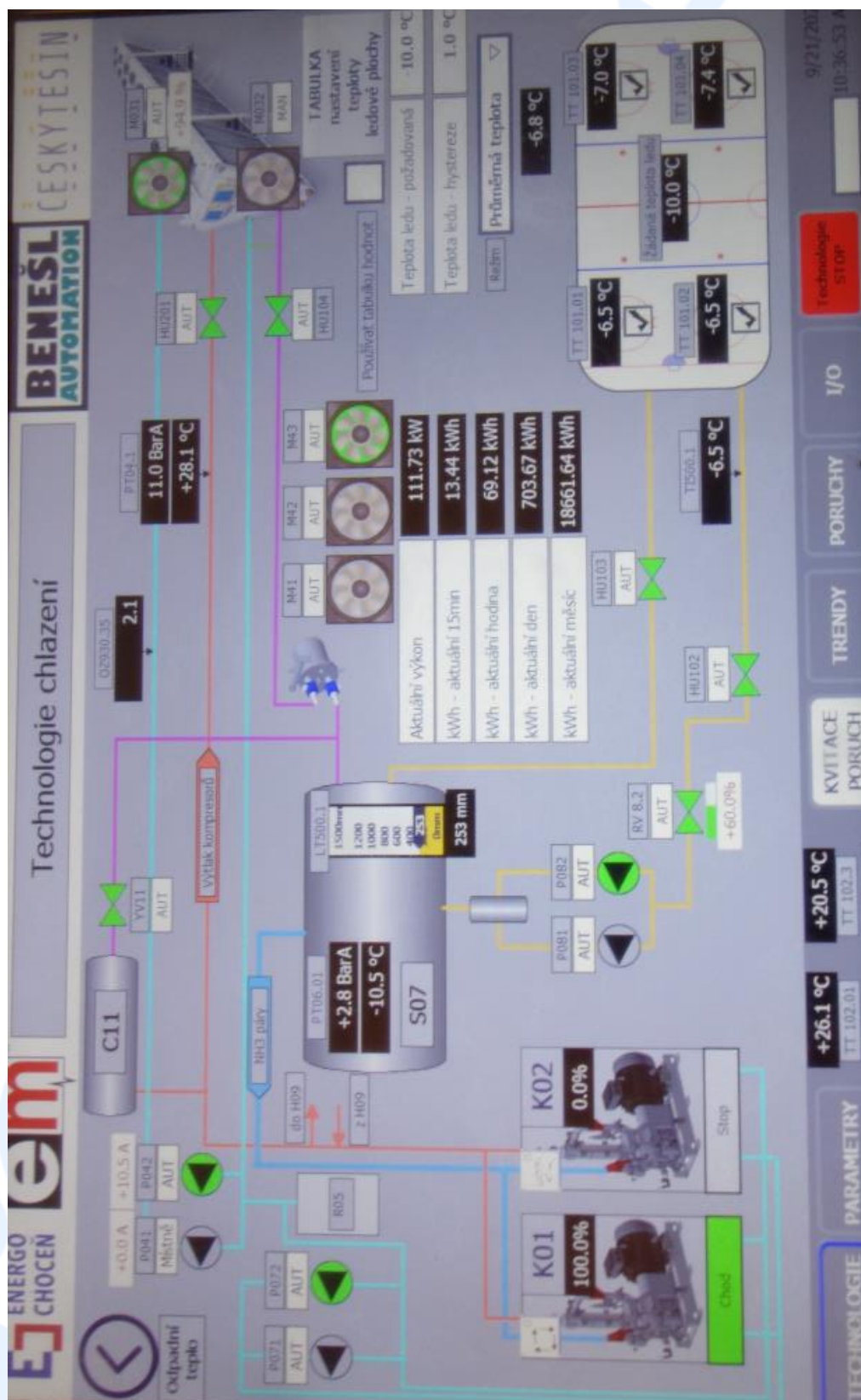


## 5 Doplnující informace k rizikové prohlídce

### 5.1 Schéma zimního stadionu – včetně pokrytí EPS



## 5.2 Schéma technologie chlazení zimního stadionu





### 5.3 Fotodokumentace



Foto 1: Provozní budova koupaliště



Foto 2: Strojovna koupaliště – filtry



Foto 3: Koupaliště – Chlorovna, odpojený systém



Foto 4: Sportovní areál Frýdecká – správní budova



Foto 5: Sportovní hala Svojsíkova

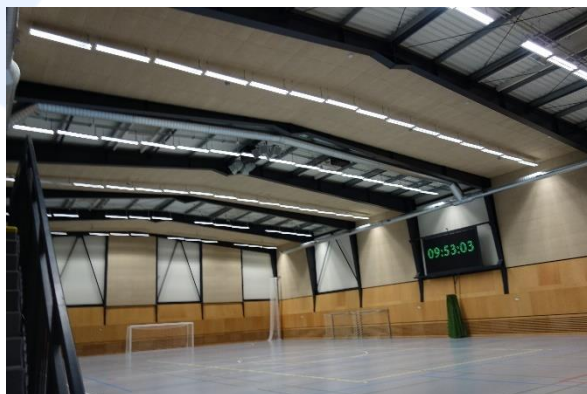


Foto 6: Sportovní hala – Svojsíkova



Foto 7: Podružná ústředna EPS u vchodu – sportovní hala Svojsíkova



Foto 8: Sportovní hala Svojsíkova – Vnější hydrant před halou



Foto 9: Zimní stadion – plocha kluziště

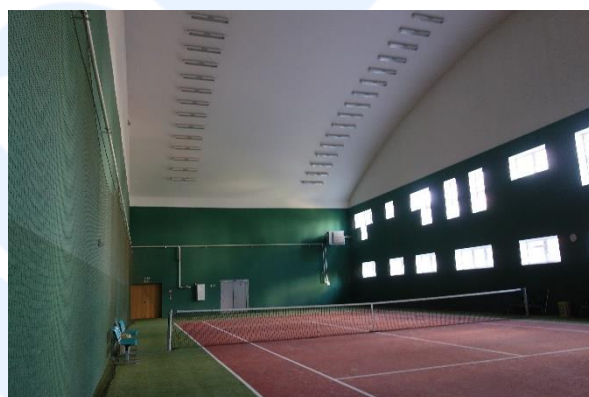


Foto 10: Zimní stadion – tenisová hala



Foto 11: Zimní stadion – kompresory čpavkového hospodářství



Foto 12: Odpařovací kondenzátor čpavku – u strojovny chlazení